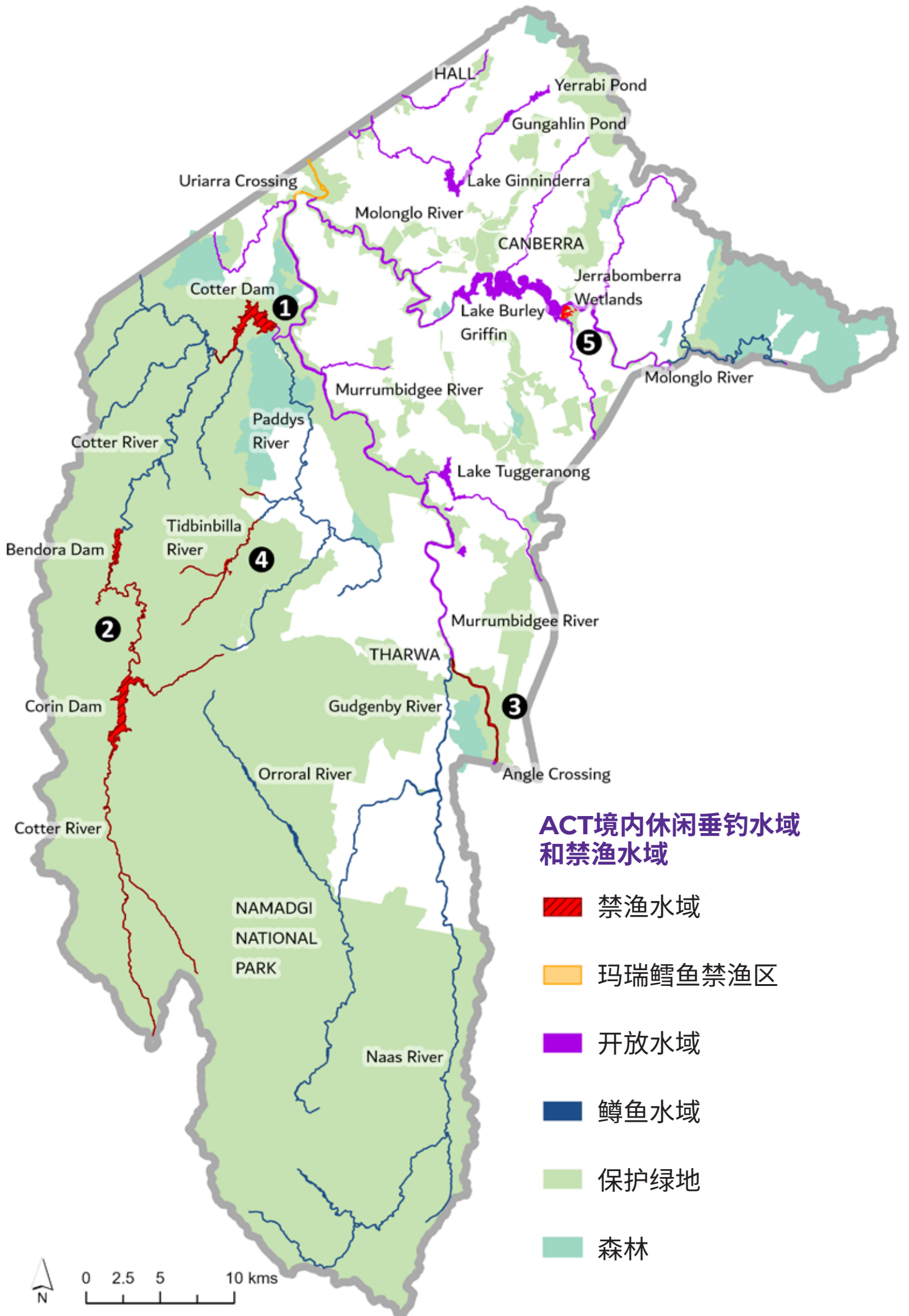




ACT
Government

ACT休闲垂钓活动指南





HALL

Yerrabi Pond

Gungahlin Pond

Uriarra Crossing

Lake Ginninderra

Molonglo River

CANBERRA

Cotter Dam

Jerrabomberra

Lake Burley

Wetlands

Griffin

Murrumbidgee River

Molonglo River

Cotter River

Paddys River

Lake Tuggeranong

Bendora Dam

Tidbinbilla River

THARWA

Murrumbidgee River

Corin Dam

Gudgenby River

Orroral River

Angle Crossing

Cotter River

NAMADGI
NATIONAL
PARK

Naas River

ACT休闲垂钓 活动指南

在ACT的公共水域进行垂钓活动无需办理许可证。但是,出于对鱼种数量可持续管理的需要,你必须遵守《2000年渔业法》(Fisheries Act 2000)的规定。

ACT境内的公共水域分为三类,即禁渔水域(prohibited waters)、开放水域(open waters)和鳟鱼水域(trout waters)。

ACT的禁渔水域

以下水域在任何时候均禁止垂钓:

1. 从Cotter河上游Cotter水坝壁开始至Condor Creek交汇处之间的水域,包括Cotter水库;
2. Cotter河至Bendora水坝壁上游集水区之间水域,包括Bendora水库以及Corin水库;
3. 从Angle Crossing的Murrumbidgee河下游河段至Gudgenby河交汇处之间的水域;
4. Tidbinbilla河和Tidbinbilla自然保护区范围内的集水区;和
5. Jerrabomberra湿地自然保护区内的Kellys Swamp和Jerrabomberra Swamp两处沼泽地,以及《2010年Jerrabomberra湿地自然保护区管理规划》申明禁止垂钓的所有区域。

一些水道的小部分区域可能因土地管理目的而不供垂钓之用,这可能包括水坝壁周边的禁区以及Jerrabomberra湿地内的部分区域。

开放水域

开放水域可全年垂钓。除禁渔水域和鳟鱼水域外,ACT境内的所有公共水域都属于开放水域。这包括从Murrumbidgee河与Gudgenby河交汇处开始的Murrumbidgee河下游水域以及从Angle Crossing水泥渡口开始至ACT边界的上游水域;从Molonglo河与Queanbeyan河交汇处开始的Molonglo河下游水域;城区内的湖泊和水塘。

位于Uriarra Crossing的Murrumbidgee河下游河段有一处开放水域有特别规定,此处捕获的玛瑞鳟鱼必须“钓获放流”(Catch and Release)。你可以像在其他开放水域一样地在Uriarra Crossing下游河段垂钓。但是,如果你在此地捕获玛瑞鳟鱼,则不能带走而必须将它们安全放生。你可以使用两支有人看管的钓竿或两条有人看管的手钓线,或各选一个。每条鱼线上捆绑的鱼钩不得超过两个。你也可以使用一个捞鱼网兜。“有人看管”指垂钓者距离他们的渔具不得超过10米以及/或者渔具必须始终在他们的视线之内。

拟饵(路亚饵)、飞虫、活物或自然鱼饵均可以使用,但严禁使用鳟鱼、鱼卵和青蛙作鱼饵。

在河岸或自然保护区内挖掘蠕虫是违法行为。

禁渔期间在这些水域捕获的玛瑞鳟鱼必须安全放生。

鳟鱼水域

鳟鱼水域包括:

- > Gudgenby河及其集水区和支流;
- > Naas河及其集水区和支流;
- > Paddys河及其集水区和支流;
- > Condor Creek及其集水区和支流;
- > Cotter河及其集水区,以及从Bendora水坝至Condor Creek交汇处Cotter河集水区支流下游水域;
- > Molonglo河上游与Queanbeyan河交汇处至ACT边境水域;
- > Orroral河及其支流。

鳟鱼水域渔猎开放季节从每年10月劳动节长周末开始至次年6月女王生日长周末结束。

你只能使用一支有人看管的钓竿,并且每条鱼线捆绑的鱼钩不得超过两个。你同时可以使用一个捞鱼网兜辅助。

渔猎开放季节期间,你只能使用仿真飞虫假饵和拟饵(路亚饵)。

ACT垂钓水域分布详情可参阅ACT渔业署公布的水域分类地图。

如果你的第一语言不是英语,并需要翻译或口译服务协助,可以致电13 14 50。

本份信息资料有中文、塞尔维亚语、越南语、俄语、达里语和阿拉伯语翻译版本,可致电13 22 81索取或访问www.environment.act.gov.au/cpr/fish/recreational_fishing_in_the_act网站下载。

受保护鱼种

ACT境内有七种鱼类是严格受保护的物种。追猎或捕捞这些鱼种均属违法。这些鱼种被列为受保护物种的原因是为了能帮助它们繁殖并恢复数量增长。

Trout Cod 蓝鳕鱼 (恩纳瓦名称:Gudu)



Two-spined Blackfish 双棘鳕鱼 (恩纳瓦名称:Wagar)



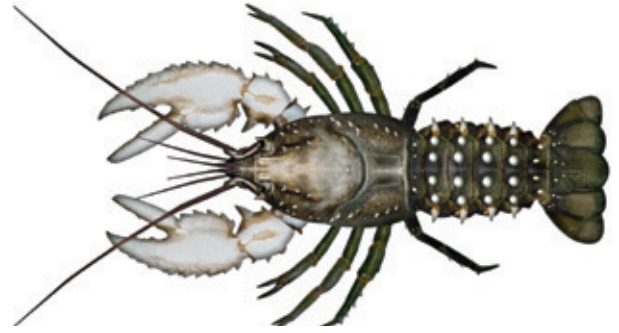
Macquarie Perch 麦考瑞鲈鱼 (恩纳瓦名称:Gubay)



Silver Perch 银鲈 (恩纳瓦名称:Dhingur)



Murray River Crayfish 玛瑞河螯虾 (恩纳瓦名称:Murung)



Alpine Spiny Crayfish 高山多刺螯虾



Rieks Crayfish 列克斯螯虾



如果你捕获了受保护的鱼种,必须尽量使其不受伤害并立即放生。你同时需要联系ACT Conservation Research (电话:13 22 81) 报告捕获受保护鱼种的情况。这样做有助于我们监测这些濒危物种的现状。

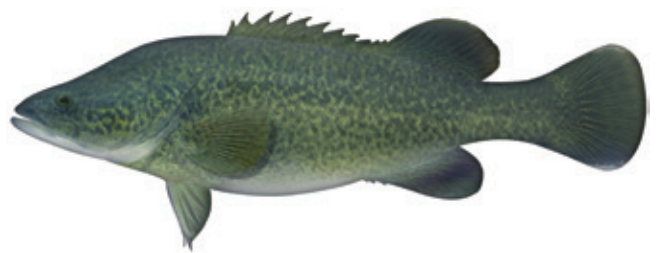
蓝鳕鱼是受保护物种,必须放生;玛瑞鳕鱼可在渔猎开放季节期间捕捞并保留。你应该知道如何区分这两种鱼。

Trout Cod 蓝鳕鱼 (恩纳瓦名称:Gudu)
严禁捕捞



头部呈直线,上颌较下颌长。身体有黑斑和不规则斑点条纹或较短条纹,头部几乎没有花纹。背部(上部)颜色通常呈蓝色或灰色,逐渐变浅至腹部几乎为白色。

Murray Cod 玛瑞鳕鱼 (恩纳瓦名称:Mangi)
每年9月至11月禁止捕捞



头部呈凹型,上下颌等长或下颌突出。头部及身体均有绿色斑驳杂纹。鱼体较大的会有细小斑点。背部(上部)颜色通常呈绿色、橄榄色、黄色或金色,腹部(下部)颜色渐浅,呈淡黄色或白色。鱼体较大的有蓝绿色光泽。

休闲垂钓鱼种和有害鱼种

以下各鱼种只有在规定的渔猎开放季节才允许捕捞。捕捞限量和鱼体长度规定有助于我们能以可持续方式长远管理休闲垂钓的鱼种和数量。



Murray Cod 玛瑞鳕鱼

Murrumbidgee河水域**捕捞限量为每天1条**，位于Uriarra Crossing的河段下游至ACT与新南威尔士州边界之间的水域例外 — 此段水域内**严禁**捕捞玛瑞鳕鱼。其他水域**捕捞限量为每天2条**，鱼体长度必须在**55厘米至75厘米之间**。

开放水域垂钓季节: 每年12月1日开始至次年8月31日结束。

鳕鱼水域垂钓季节: 每年12月1日开始至次年6月女王生日长周末结束。



Golden Perch 金鲈鱼

Murrumbidgee河水域**捕捞限量为每天2条**，其他所有水域每天5条，鱼体长度**不得小于30厘米**。

开放水域垂钓季节: 全年。

鳕鱼水域垂钓季节: 每年10月劳动节长周末开始至次年6月女王生日长周末结束。



Trout 鳟鱼 (褐鳟或虹鳟)

捕捞限量为每天5条，鱼体长度**不得小于25厘米**。

鳟鱼水域垂钓季节: 每年10月劳动节长周末开始至次年6月女王生日长周末结束。



Carp 鲤鱼

没有捕捞限量或鱼体长度规定。

开放水域垂钓季节: 全年。

鳟鱼水域垂钓季节: 每年10月劳动节长周末开始至次年6月女王生日长周末结束。



Redfin 红鳍鱼

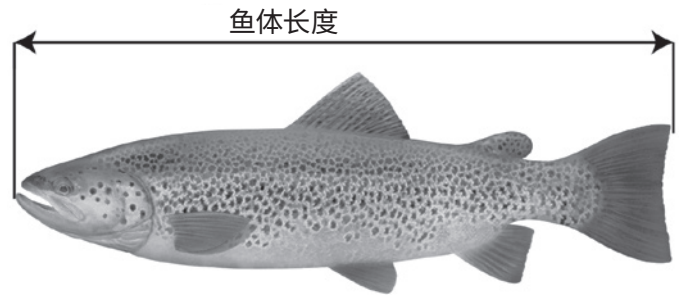
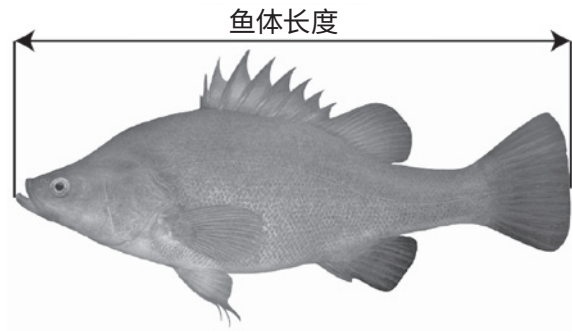
没有捕捞限量或鱼体长度规定。

开放水域垂钓季节: 全年。

鳟鱼水域垂钓季节: 每年10月劳动节长周末开始至次年6月女王生日长周末结束。

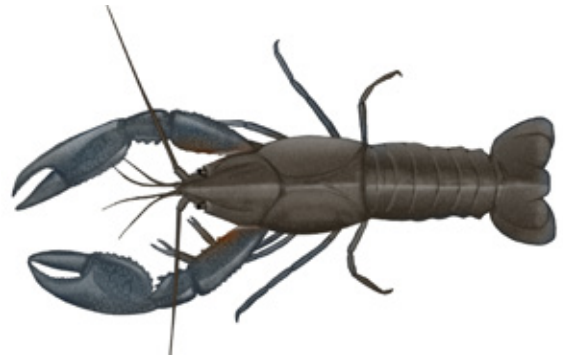
测量鱼体长度

鱼体长度是鱼的鼻尖至尾尖之间的长度。



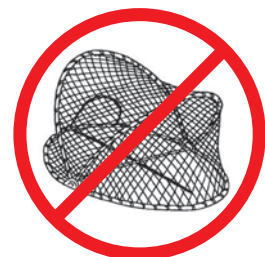
Yabbies 淡水螯虾

你可以在ACT境内**捕捞淡水螯虾**，但是**禁止使用折叠式** (俗称“歌剧院房顶”)、小虾、米诺鱼和淡水螯虾等**封闭型捕笼**。



你最多可以投放10条无钩饵线和5个圈网。Murrumbidgee河走廊区域内的各自然保护区 (包括Woodstock、Stoney Creek、Swamp Creek、Bullen Range和Gigerline自然保护区) 以及其他明文规定禁用圈网的地点除外。

非封闭型圈网高度不得超过1米，圈环或圈框数量不超过2个且直径不得大于1.25米，网眼不得小于13毫米。



除仅允许使用一个捞鱼网兜外，鳟鱼水域内**禁止使用任何无钩饵线或渔网**。

鲤鱼和红鳍鱼

Carp 鲤鱼



Redfin 红鳍鱼



鲤鱼和红鳍鱼均属有害物种。玉米、面包、蚯蚓、小虾或淡水螯虾(仅限在开放水域内)等自然鱼饵或拟饵(路亚饵)均可使用。你可以留下渔获物或将它们原地放生。杀鱼应采用人道方式并作妥善处置。不要在水边处置鱼的残骸。

Googong水库

在Googong水库垂钓必须遵守新南威尔士州初级产业部(NSW DPI)的《1994年渔业管理法》(Fisheries Management Act 1994)以及相关条例的规定。

在新南威尔士州水域垂钓时必须持有新州休闲垂钓许可证,大部分渔具商店都可办理。你也可以访问licence.nsw.gov.au或致电1300 369 365购买。

了解Googong水库垂钓详细规定可访问www.environment.act.gov.au/parks-conservation/parks-and-reserves/find-a-park/rural/googong-foreshores

一般信息

- > 所有受保护的鱼种必须立即原地放回水中。
- > 以下均属违法行为：
 - 使用鱼卵、活鳍鱼、青蛙或蝌蚪作为鱼饵。这些生物逃脱后可能成为入侵物种或引进水生物疾病。
 - 在ACT境内使用长杆钩、长矛、长矛枪、弓箭、毒药、爆炸物或枪支猎鱼。
 - 将鱼从一个水体移至另一个水体或未经许可放养鱼种。
 - 在湖泊、河流或溪流近旁去除鱼头或切鱼片鱼。
 - 休闲垂钓者出售他们的渔获物。
- > 不要将自家水族箱中的鱼或植物释放到任何水道中,这可能使鱼和植物成为有害物种或引进水生物疾病。
- > 未经许可不得在堪培拉城区湖泊上使用包括电动船在内的动力船舶。申请此类船舶航行许可证可联系Access Canberra。
- > 举报任何非法捕鱼活动可联系Access Canberra。
- > 违反《2000年渔业法》最高可被罚款\$5000。

垂钓活动的道德规范

- > 理解和遵守捕鱼法规,举报非法捕鱼行为。
- > 渔获物数量不要超出你的需要。
- > 将未够尺寸和不需要的渔获物或受保护的鱼种放回水中。
- > 双手接触鱼之前先在水中浸湿或使用一块湿布,这能增加鱼的存活机会。
- > 放生时采用人道方法并做到尽量快速。你可以：
 - 尽可能减少和缩短鱼脱离水的时间。
 - 如果鱼已经精疲力尽或处于半窒息状态,可以将它放在水中并轻轻地向前推动,让水流过鱼鳃,直至鱼苏醒并能恢复正常游动为止。
- > 将鱼捞起时应该拿住鱼身、鱼头和鱼尾的中间部位。
- > 不要用生虾作鱼饵,因为存于虾科动物的白点症病毒可能对当地的螯虾造成不良影响。了解虾科白点症病毒的详情可访问outbreak.gov.au/current-responses-to-outbreaks/white-spot-disease
- > 始终关注你的钓竿鱼线,确保鱼咬钩后尽快拉起。
- > 无法迅速摘下鱼钩时应该切断鱼线。
- > 当你钓到的鱼大部分都不够尺寸或钓到大量受保护的鱼种时应该转换垂钓方式或地点。
- > 人道地处置你需要保留的渔获物。
- > 防止污染,保护野生动物。Cotter水坝和Murrumbidgee河的集水区是ACT饮用水的水源。你应该将死鱼、废弃的鱼线和玻璃废物等垃圾带回家并妥善处置。Murrumbidgee河道走廊是无垃圾箱区域。
- > 仅在指定的地点生篝火。
- > 尊重其他使用者的权利。

感谢温耐盖恩纳瓦语言小组提供恩纳瓦名称。

© 图片为新南威尔士州初级产业部(NSW Department of Primary Industries)版权所有。

获取更多信息

致电13 22 81联系Access Canberra查询或访问environment.act.gov.au

如果你的第一语言不是英语,并需要翻译或口译服务协助,可以致电13 14 50。

本份信息资料有中文、塞尔维亚语、越南语、俄语、达里语和阿拉伯语翻译版本,可致电13 22 81索取或访问environment.act.gov.au网站下载。