

ماهیگیری تفریحی در آبهای عمومی ACT نیازمند جواز نیست ولی رعایت "قانون ماهیگیری 2000" که با هدف مدیریت پایدار جمعیت ماهیان تصویب شده است، ضروری است.

آبهای عمومی ACT به **آبهای ممنوع، آبهای آزاد و آبهای قزل آلا/سفید تقسیم می شود.**

## آبهای ممنوع ACT

**ماهیگیری در آبهای زیر همیشه منع است:**

1. دریای تیدبین بیلا (Tidbinbilla) در پارک طبیعی تیدبین بیلا
2. دریای اورورال (Orroral) بالارود پل غرب محل ایستگاه رهگیری فضایی سابق
3. آبیگر دریای کاتر (Cotter) بالارود دیواره بند بندورا (Bendora)، شامل مناطق حفاظت شده بندورا و کورین (Corin)
4. رودخانه کاتر و منطقه حفاظت شده بالای دیوار سد کاتر تا تقاطع کاندور کریک (Condor Creek)
5. دریای مارمبیجی (Murrumbidgee) پایین رود گذرگاه بتونی در گذرگاه آنجل (Angle) تا تقاطع رودخانه گاجنبی (Gudgenby).

مناطق خردی از بعضی آبراهها ممکن است به دلیل امور مدیریت زمین، ممکن است برای ماهیگیری در دسترس نباشد، مثلا مناطق اطراف دیوار بند و بخشهایی از تالاب جرابومبرا (Jerrabomberra).

## آبهای آزاد

در همه روزهای سال می توانید در آبهای آزاد ماهیگیری کنید. این شامل پایین رود دریای مارمبیجی از بریدگی دریای گاجنبی و بالارود از گذرگاه کانکریتی در تقاطع آنجل تا مرز ACT؛ پایین رود دریای مولونگلو (Molonglo) از تقاطع آن با دریای کوین بیان (Queanbeyan)؛ و دریاچه ها و آبیگر شهری است.

شما می توانید از دو میله ماهیگیری **آماده**، دو طناب **آماده**، یا یکی از هر کدام استفاده کنید؛ البته هر طناب نباید بیش از دو قلاب داشته باشد. می توانید از ماهی اندازه استفاده کنید. استفاده از میله ماهیگیری آماده نیازمند آن است که ماهیگیر در محدوده 10 متری از ابزار ماهیگیری باشد و/یا بتواند همیشه بر ابزار خود نظارت کند.

از طعمه قلابی، قلاب و طعمه زنده یا طبیعی می توان به عنوان طعمه استفاده کرد ولی استفاده از باله، تخم ماهی و بقه به عنوان طعمه منع است.

**کندن کناره دریا یا مناطق حفاظت شده برای یافتن کرم منع است.**

کاد مورای یا قزل آلابی که در خارج از فصل در این آبها شکار می شود باید به صورت سالم به آب برگردانده شود.

## آبهای قزل آلا

آبهای ماهیگیری قزل آلا همه آبهای عمومی ACT را که آبهای آزاد یا منع نیستند شامل می شود. فصل آزاد برای آبهای قزل آلا از ابتدای آخر هفته طولانی روز کارگر تا ختم آخر هفته تولد ملکه در ماه جون است.

شما می توانید فقط از یک میله ماهیگیری آماده که در هر طناب آن بیش از دو قلاب نباشد، به همراه یک ماهی انداز، استفاده کنید.

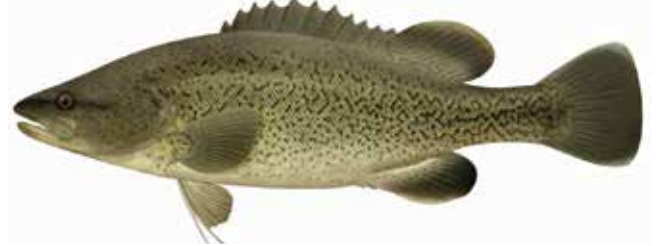
**فقط ماهیگیری با طعمه قلابی و طبیعی در آبهای قزل آلا در فصل آزاد مجاز است.**



## نمونه های حفاظت شده

در ACT هفت نوع کاملاً محافظت شده وجود دارد. هدف گرفتن یا شکار کردن این نمونه ها منع است. حفاظت از آنها باعث حفظ جمعیت این نمونه ها می شود.

کاد قزل آلا



سیاماهی دوتیغه



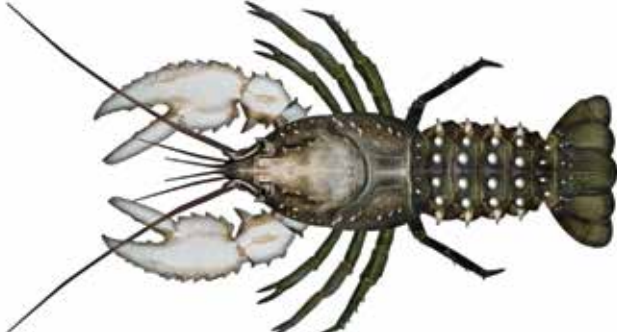
پرچ مککواری



پرچ نقره ای



لابستر تیغی دریای مورای



لابستر تیغی آلباین



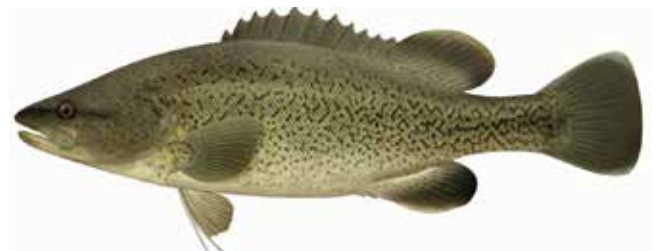
لابستر تیغی ریکس



اگر ماهی محافظت شده ای را شکار کنید، باید آن را با کمترین آسیب ممکن آزاد کنید و راپور شکار را با نمبر 81 22 13 به "اداره پژوهش محافظت ACT" راپور دهید. بنا امکان نظارت نمونه های در برابر تهدید فراهم می شود.

به تفاوت های بین کاد قزل آلا، نمونه ای محافظت شده (که شکار کردن آن منع است) و کاد مورای که شکار کردن آن در فصل آزاد جواز دارد، دقت کنید.

کاد قزل آلا: کاملاً محافظت شده



کاد مورای: ایام رخصتی سپتمبر تا نوامبر

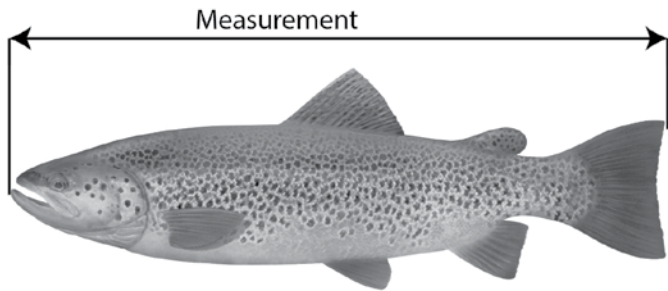
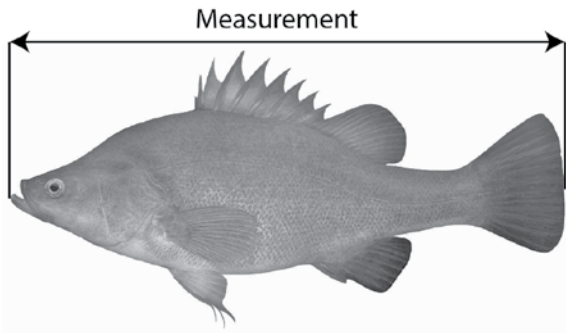


نیمرخ سر کاو، آرواره های مساوی یا آرواره پایینی جلوتر. الگوی ردهای سبز بالای بدن و سر. ممکن است در ماهی کلانتر کاملاً لکه مانند باشد. معمولاً کمرنگ - سبز/خامه ای/زرد/طلایی در قسمت پشتی (بالایی)، کمرنگ تر و سفید/خامه ای تر در قسمت شکمی (پایین). ماهی بزرگ ممکن است آبی-سبز جلادار باشد.

نیمرخ سر تخت، الاشه بالا جلوتر از الاشه پایین. نقاط تیره و خطوط ممتد یا منقطع نامنظم با چندین لکه بالای پیشانی/پوز. رنگ بدن معمولاً آبی/خاکستری روی سطح پشتی کمرنگ تر، تقریباً سفید بالای سطح شکم. الگوی نامنظم سبز خاکستری بالای بدن، معمولاً کمرنگ تر در قسمت سر.

## اندازه‌گیری ماهی

طول ماهی از پوز تا آخر دم سنجیده می‌شود.

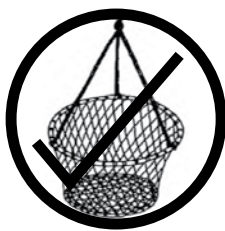


## یابی

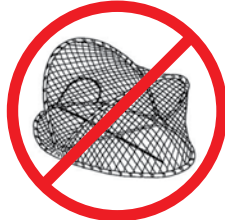
در ACT می‌توانید به شکار یابی بپردازید، ولی استفاده از کمین‌های بسته مانند کمین میگو، مینو و یابی در همه آبهای آزاد منع است.



می‌توانید از حداکثر 10 طناب طعمه‌دار (بدون قلاب) و پنج جالی حلقوی، به جز در پارکهای طبیعی در کرانه دریای مارمیجی (پارکهای طبیعی ووداستاک، استونی کریک، سوامپ کریک، بولن رنج و گایگرلین) و مکان‌هایی که استفاده از جالی حلقوی منع است، استفاده کنید.



افتادگی جالی حلقوی باز باید حداکثر 1 متر باشد. این نوع جالی باید به حداکثر دو حلقه یا قاب با قطر حداکثر 1.25 متر متصل باشد. اندازه سوراخ جالی نباید از 13 میلی‌متر کمتر باشد.

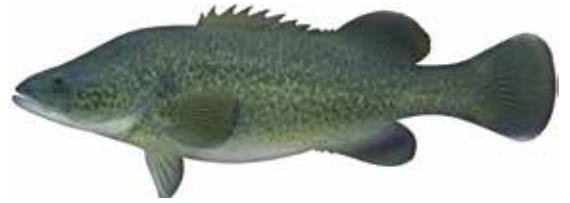


استفاده از طناب‌های دارای طعمه و همه جالی‌ها به جز ماهی‌انداز در آبهای قزل‌آلا منع است.

## نمونه‌های تفریحی و آفت

شکار نمونه‌های زیر فقط در فصل‌های زیر جواز دارد. محدودیت تعداد و اندازه شکار به مدیریت پایدار جمعیت ماهیان تفریحی در آینده کمک می‌کند.

### کاد مورای



**محدودیت تعداد شکار:** 1 عدد در روز در دریای مارمیجی، 2 عدد در دیگر آبهای آزاد. با محدودیت اندازه از 55 تا 75 سانتی‌متر.  
**فصل آب آزاد:** 1 دسامبر تا 31 اگوست.  
**فصل آب قزل‌آلا:** 1 دسامبر تا ختم هفته طولانی تولد ملکه در ماه جون.

### پرچ طلایی



**محدودیت تعداد شکار:** 5 عدد در روز با طول حداقل 30 سانتی‌متر.  
**فصل آب آزاد:** همه روزهای سال.  
**فصل آب قزل‌آلا:** آخر هفته طولانی روز کارگر اکتوبر تا ختم هفته طولانی تولد ملکه در ماه جون.

### قزل‌آلا (نصواری یا کمان رستمی)



**محدودیت تعداد شکار:** 5 عدد در روز با طول حداقل 25 سانتی‌متر.  
**فصل آب آزاد و قزل‌آلا:** ختم هفته طولانی روز کارگر اکتوبر تا ختم هفته طولانی تولد ملکه در ماه جون.

### کپور



بدون محدودیت تعداد شکار با حداقل طول.  
**فصل آب آزاد:** همه روزهای سال.  
**فصل آب قزل‌آلا:** آخر هفته طولانی روز کارگر اکتوبر تا ختم هفته طولانی تولد ملکه در ماه جون.

### سرخ‌باله



بدون محدودیت تعداد شکار با حداقل طول.  
**فصل آب آزاد:** همه روزهای سال.  
**فصل آب قزل‌آلا:** آخر هفته طولانی روز کارگر اکتوبر تا ختم هفته طولانی تولد ملکه در ماه جون.

## کپور و سرخ‌باله

کپور



سرخ‌باله



کپور و سرخ‌باله آفت محسوب می‌شوند. این نوع ماهی‌ها را می‌توان با طعمه‌های طبیعی مانند ذرت، نان یا کرم باغچه، میگو یا یابی (فقط در آبهای آزاد) یا طعمه‌های قلابی شکار کرد. می‌توانید شکار خود را نگه دارید یا به محل شکار برگردید. اگر ماهی را بکشید، باید آن را به شیوه انسانی نابود کنید و به شیوه مناسب، و نه در کناره دریا، دفن کنید.

## شیوه‌های اخلاقی ماهیگیری

- قوانین ماهیگیری را بفهمید و رعایت کنید و موارد ماهیگیری غیرقانونی را راپور دهید.
- بیش از ضرورت خود ماهی نگیرید.
- شکار کوچک، ناخواسته یا محافظت شده را زنده به آب برگردانید.
- برای گرفتن ماهی ابتدا دست خود را تر کنید یا از تیکه نم دار استفاده کنید تا احتمال زنده ماندن آن افزایش یابد.
- ماهی را با رفتاری انسانی آزاد کنید:
  - « هر چه زودتر ماهی را به آب برگردانید
- « ماهی مانده یا نیمه-هشیار را با حرکات ملایم رو به جلو هشیار کنید. با این کار آب از میان آب‌شش‌های ماهی می‌گذرد و ماهی می‌تواند به طور طبیعی شنا کند.
- برای زمین گذاشتن ماهی، دست خود را زیر وسط بدن ماهی، سر و دم آن بگیرید.
- از میگوی سبز به عنوان طعمه استفاده نکنید چون لایستر پل محلی ممکن است به بیماری لکه سفید دچار شود. برای کسب معلومات بیشتر درباره لکه سفید به [outbreak.gov.au/current-responses-to-outbreaks/white-spot-disease](http://outbreak.gov.au/current-responses-to-outbreaks/white-spot-disease) مراجعه کنید
- قسمی بر ابزار خود نظارت کنید که امکان برگرداشتن هر چی زودتر ماهی فراهم باشد.
- اگر نتوانستید قلاب را عاجل آزاد کنید، طناب را ببرید.
- در صورت شکار کردن چندین ماهی کوچک یا حفاظت شده، شیوه یا مکان خود را تغییر دهید.
- اگر قرار است ماهی را نگه دارید، آن را به شیوه انسانی بکشید.
- از آلودگی جلوگیری و از حیات وحش محافظت کنید. از آب دخیلی به بند کاترو دریای مارمبیجی برای تامین آب ACT استفاده می‌شود. بنا براین، ضرور است که کثافات، ماهی مرده یا راندها و شن‌ها را به خانه ببرید. کناره دریای مارمبیجی ساحه "منع کثافات" است. روشن کردن آتش فقط در مکان‌های مشخص شده جواز دارد.
- به حقوق دیگران احترام بگذارید.

## منطقه حفاظت شده گوگونگ (GOOGONG)

ماهیگیری در منطقه حفاظت شده گوگونگ بر بنیاد قانون مدیریت ماهیگیری 1994/ اداره صنایع اساسی نیوساوت ولز (NSW DPI) و مقررات مرتبط انجام می‌گیرد. برای ماهیگیری در آبهای NSW به جواز ماهیگیری تفریحی NSW ضرورت دارید. این جواز را می‌توانید از بیشتر مارکیت های وسایل، از آدرس [licence.nsw.gov.au](http://licence.nsw.gov.au) یا به تماس شدن با نمبر 1300 369 365 تهیه کنید.

معلومات بیشتر درباره ماهیگیری در منطقه حفاظت شده گوگونگ را می‌توانید از [www.environment.act.gov.au/parks-conservation/parks-and-reserves/find-a-park/rural/googong-foreshores](http://www.environment.act.gov.au/parks-conservation/parks-and-reserves/find-a-park/rural/googong-foreshores) دریافت کنید.

## معلومات کلی

- همه نمونه های محافظت شده را باید به طور عاجل به آب برگردانید.
- اقدامات زیر غیرقانونی است:
  - « استفاده از تخم ماهی، سرخ‌باله زنده، بچه یا بچه بچه به عنوان طعمه. اگر این طعمه‌ها وارد آب شود، ممکن است به نمونه مهاجم تبدیل یا عامل بیماری شود
  - « استفاده از نیزه قلاب‌دار، نیزه، تفنگ نیزه‌انداز، تیر و کمان، سم، مواد منفجره یا سلاح گرم برای شکار ماهی در ACT
  - « منتقل کردن ماهی از یک منطقه به منطقه دیگر یا گدام کردن ماهی بدون جواز
  - « جدا کردن سر یا فیله ماهی در کنار دریاچه، دریا یا جریان آب
  - « (برای ماهیگیران تفریحی) فروختن شکار.
- رها کردن ماهی یا گیاه درون شیشه خانه ماهی خانگی در آبراه‌ها منع است چون اینها ممکن است به آفت یا عامل بیماری تبدیل شود.
- استفاده از قایق‌های برقی در دریاچه‌های شهری کانبرا بدون جواز ممنوع است. برای گرفتن جواز با Access Canberra به تماس شوید.
- موارد ماهیگیری غیرقانونی را به Access Canberra معلومات دهید.
- **نقض قانون ماهیگیری 2000 تا 5000 دالر جریمه دارد.**

## برای کسب معلومات بیشتر

با Access Canberra با نمبر 13 22 81 به تماس شوید یا به [environment.act.gov.au](http://environment.act.gov.au) مراجعه کنید

اگر انگلیسی لسان اصلی شما نیست و به خدمات ترجمان مکتوب و شفاهی ضرورت دارید با نمبر 13 14 50 به تماس شوید.

با به تماس شدن با نمبر 13 22 81 می‌توانید این معلومات را به لسان های چینیایی، صربستانی، ویتنامی، روسی، دری و عربی نیز دریافت کنید.

[www.environment.act.gov.au/cpr/fish/recreational\\_fishing\\_in\\_the\\_act](http://www.environment.act.gov.au/cpr/fish/recreational_fishing_in_the_act)

عکس © اداره صنایع اساسی NSW